

**Муниципальное автономное дошкольное образовательное учреждение
«Центр развития ребенка – детский сад № 411»
(МАДОУ Детский сад № 411)**

Согласовано
Педагогическим советом

МАДОУ «Детский сад № 411»
(протокол от 20 марта 2025 г. № 4)

Утверждаю
Заведующий МАДОУ
«Детский сад № 411»
О. А. Садофьева
Приказ от 24 марта 2025 г. № 21-О



**Отчет о результатах самообследования
Муниципального автономного дошкольного образовательного учреждения
«Детский сад № 411» за 2024 год**

Аналитическая часть

I. Общие сведения об образовательной организации

| | |
|--|---|
| Наименование образовательной организации | Муниципальное автономное дошкольное образовательное учреждение «Центр развития ребенка – детский сад №411» (МАДОУ Детский сад № 411) |
| Руководитель | Садофьева Ольга Андреевна |
| Адрес организации | 420126, Россия, Республика Татарстан, г. Казань, пр. Ямашева, д.65а |
| Телефон, факс | +7(843)556-18-35 |
| Адрес электронной почты | madou411@yandex.ru |
| Учредитель | Муниципальное образование город Казань в лице: Муниципальное казенное учреждение «Комитет земельных и имущественных отношений Исполнительного комитета муниципального образования города Казани» Муниципальное казенное учреждение «Управление образования Исполнительного комитета муниципального образования города Казани» |
| Дата создания | 1993 год |
| Лицензия | № 002730 |

Муниципальное автономное дошкольное образовательное учреждение «Центр развития ребенка - детский сад № 411» (далее - Детский сад) расположено в жилом районе города. Типовое двухэтажное, отдельно стоящее здание детского сада, общая площадь здания составляет 2790,6 кв.м. На территории ДОУ имеются хозяйственная зона, игровые площадки для прогулок, спортивная площадка.

Цель деятельности Детского сада - осуществление образовательной деятельности по реализации образовательных программ дошкольного образования.

Предметом деятельности Детского сада является формирование общей культуры, развитие физических, интеллектуальных, нравственных, эстетических и личностных качеств, формирование предпосылок учебной деятельности, сохранение и укрепление здоровья воспитанников.

В 2024 году в учреждении функционирует 13 групп: 2 группы раннего возраста – с 2-3 лет, 2 младшие – от 3 до 4 лет, 3 средние - от 4 до 5, 3 старшие от 5 до 6 лет, 3 подготовительные к школе группы от 6-до 7. Из 13 групп 3 группы с нарушениями речи. В учреждении работают 3 группы с татарским языком воспитания и обучения.

Режим работы детского сада: рабочая неделя – пятидневная, с понедельника по пятницу. Длительность пребывания детей в группах – 10,5 часов. Режим работы групп – с 7:30 до 18:00.

Плановое количество мест в детском саду – 260, муниципальное задание на 311 детей.

Информация о правоустанавливающих документах.

Детский сад является юридическим лицом, свою деятельность осуществляет на основании:

- Устава учреждения в новой редакции (утвержден приказом Комитета земельных и имущественных отношений ИКМО г. Казани от 05.04.2019г. № 573/кзио-пк);
- Лицензии на осуществление образовательной деятельности №6546 от 18.05.2015 г.
- Лицензия на осуществление медицинской деятельности № ЛО-16-01-004421 от 04.09.2015 г
- Актов готовности дошкольного учреждения к учебному году;
- Договора оперативного управления от 15.10.2009г. №/105;
- Свидетельства о государственной регистрации права на здание серия 16-АЕ № 846726 от 22.03.2011 г.;
- Санитарно-эпидемиологического заключения №16.11.20.000М 000085.01.20 от 30.01.2020 г. на осуществление медицинской деятельности;

Детский сад поставлен на учет в налоговом органе в Межрайонной инспекции Федеральной налоговой службы № 5 по Республике Татарстан 07.05.1996 г. ИНН/КПП 1657021376/165701001, ОГРН 10216031144419.

Вывод: ДОО зарегистрировано и функционирует в соответствии с нормативными документами в сфере образования РФ. Муниципальное задание по наполняемости детьми учреждения выполняется

II. Система управления организации

Управление Детским садом осуществляется в соответствии с действующим законодательством и уставом Детского сада.

Управление Детским садом строится на принципах единоначалия и коллегиальности. Исходя из целей, принципов построения и стратегии развития учреждения сложилась структура, в которой выделяется 4 уровня управления: Коллегиальными органами управления являются: управляющий совет, педагогический совет, общее собрание работников. Единоличным исполнительным органом является руководитель – заведующий.

Органы управления, действующие в Детском саду

| Наименование органа | Функции |
|---------------------------|---|
| Заведующий | Контролирует работу и обеспечивает эффективное взаимодействие структурных подразделений организации, утверждает штатное расписание, отчетные документы организации, осуществляет общее руководство Детским садом |
| Наблюдательный совет | Рассматривает вопросы: – развития образовательной организации; – финансово-хозяйственной деятельности; – материально-технического обеспечения |
| Педагогический совет | Осуществляет текущее руководство образовательной деятельностью Детского сада, в том числе рассматривает вопросы: – развития образовательных услуг; – регламентации образовательных отношений; – разработки образовательных программ; – выбора учебников, учебных пособий, средств обучения и воспитания; – материально-технического обеспечения образовательного процесса; – аттестации, повышении квалификации педагогических работников; – координации деятельности методических объединений |
| Общее собрание работников | Реализует право работников участвовать в управлении образовательной организацией, в том числе: – участвовать в разработке и принятии коллективного договора, Правил трудового распорядка, изменений и дополнений к ним; – принимать локальные акты, которые регламентируют деятельность образовательной организации и связаны с правами и обязанностями работников; – разрешать конфликтные ситуации между работниками и администрацией образовательной организации; – вносить предложения по корректировке плана мероприятий организации, совершенствованию ее работы и развитию материальной базы |

Совет родителей может быть создан по инициативе родителей в целях учета мнения родителей (законных представителей) несовершеннолетних по вопросам управления Учреждением и при принятии Учреждением локальных нормативных актов, затрагивающих их права и законные интересы.

Структура и система управления соответствуют специфике деятельности Детского сада.

Второй уровень – старший воспитатель, старшая медсестра, заместитель заведующего. Каждый член администрации интегрирует определенное направление или подразделение учебно-воспитательной системы и выступает звеном опосредованного руководства заведующего образовательной системой. Его главная функция – согласование деятельности всех участников процесса в соответствии с заданными целями, программой и ожидаемыми результатами.

Третий уровень – воспитатели, специалисты ДОУ, педагоги ДПУ, младшие воспитатели, работники пищеблока, обслуживающий персонал.

Четвертый уровень – воспитанники, родители. Основная цель и задачи развития

разворачиваются соответствующими управленческими действиями, которые учитывают нормативно-правовые, финансовоэкономические, кадровые и психолого-педагогические особенности учреждения и направлены на решение вопросов, отнесенных законодательством РФ к ведению дошкольного образовательного учреждения.

Вывод: По итогам 2024 года система управления Детского сада оценивается как эффективная, позволяющая учесть мнение работников и всех участников образовательных отношений. В следующем году изменение системы управления не планируется.

III. Оценка образовательной деятельности

Образовательная деятельность в Детском саду организована в соответствии с Федеральным законом от 29.12.2012 № 273-ФЗ «Об образовании в Российской Федерации», ФГОС дошкольного образования, 2.4.3648-20 «Санитарно-эпидемиологические требования к устройству, содержанию и организации режима работы дошкольных образовательных организаций».

Основной целью деятельности МАДОУ «Детский сад №411» является проектирование социальных ситуаций развития ребенка и развивающей предметно-пространственной среды, обеспечивающих позитивную социализацию, мотивацию и поддержку индивидуальности воспитанников через общение, игру, познавательно-исследовательскую деятельность и другие формы детской активности

Образовательная деятельность ведется на основании утвержденной основной образовательной программы дошкольного образования (ООП ДО), АООП для детей с ТНР которые составлены в соответствии с ФГОС и ФОП дошкольного образования, санитарно-эпидемиологическими правилами и нормативами, с учетом недельной нагрузки. и направлена на формирование общей культуры воспитанников, развитие физических, интеллектуальных, нравственных, эстетических и личностных качеств с учётом возрастных и индивидуальных особенностей, формирование предпосылок учебной деятельности, сохранение и укрепление здоровья детей дошкольного возраста.

Образовательная деятельность ведётся на русском и татарском языке, в очной форме, нормативный срок обучения 5 лет, уровень образования – дошкольное общее образование.

Образовательный процесс в ДОУ строится с учетом контингента воспитанников, их индивидуальных и возрастных особенностей в соответствии с требованиями ООП и АООП ДО.

При организации образовательного процесса учитываются принципы интеграции образовательных областей (физическое развитие, познавательное развитие, речевое развитие, социально-коммуникативное развитие, художественно-эстетическое развитие) в соответствии с возрастными возможностями и особенностями детей.

Образовательный процесс строится на основе законодательно-нормативных документов, оценки состояния здоровья детей, системы психолого-педагогических принципов, отражающих представление о самооценности дошкольного детства.

Основной формой образования и воспитания является игра и виды детской деятельности (игровая, коммуникативная, трудовая, познавательно-исследовательская, продуктивная, музыкально-художественная, чтение художественной литературы, физическая активность).

В основу организации образовательного процесса положен комплексно-тематический принцип планирования.

Детский сад посещают 289 воспитанников в возрасте от 2 до 7 лет.

Уровень развития детей анализируется по итогам педагогической диагностики.

Формы проведения диагностики:

– диагностические занятия (по каждому разделу программы);

- диагностические срезы;
- наблюдения, итоговые занятия.

Разработаны диагностические карты освоения основной образовательной программы дошкольного образования Детского сада (ООП Детского сада) в каждой возрастной группе. Карты включают анализ уровня развития целевых ориентиров детского развития и качества освоения образовательных областей. Так, результаты качества освоения ООП Детского сада на конец 2024 года выглядят следующим образом:

| Уровень развития целевых ориентиров детского развития | Выше нормы | | Норма | | Ниже нормы | |
|---|------------|----|--------|----|------------|---|
| | Кол-во | % | Кол-во | % | Кол-во | % |
| | 93 | 33 | 182 | 62 | 14 | 5 |
| Качество освоения образовательных областей | 101 | 35 | 176 | 61 | 12 | 4 |

В конце мая 2024 года педагог- психолог Детского сада проводили обследование воспитанников подготовительной группы на предмет оценки сформированности предпосылок к учебной деятельности в количестве 62 человек. Задания позволили оценить уровень сформированности предпосылок к учебной деятельности: возможность работать в соответствии с фронтальной инструкцией (удержание алгоритма деятельности), умение самостоятельно действовать по образцу и осуществлять контроль, обладать определенным уровнем работоспособности, а также вовремя остановиться в выполнении того или иного задания и переключиться на выполнение следующего, возможностей распределения и переключения внимания, работоспособности, темпа, целенаправленности деятельности и самоконтроля.

Результаты педагогического анализа показывают преобладание детей с высоким и средним уровнями развития при прогрессирующей динамике на конец учебного года, что говорит о результативности образовательной деятельности в Детском саду.

Воспитательная работа

Чтобы выбрать стратегию воспитательной работы, в 2024 году проводился анализ состава семей воспитанников.

Характеристика семей по составу

| Состав семьи | Количество семей | Процент от общего количества семей воспитанников |
|--------------------|------------------|--|
| Полная | 266 | 92% |
| Неполная с матерью | 23 | 8 % |
| Неполная с отцом | 0 | 0% |
| Оформлено опекунов | 0 | 0% |

Характеристика семей по количеству детей

| Количество детей в семье | Количество семей | Процент от общего количества семей воспитанников |
|--------------------------|------------------|--|
| Один ребенок | 56 | 19% |
| Два ребенка | 187 | 65% |
| Три ребенка и более | 46 | 16% |

Воспитательная работа строится с учетом индивидуальных особенностей детей, с использованием разнообразных форм и методов, в тесной взаимосвязи воспитателей, специалистов и родителей. Большое внимание уделяется патриотическому воспитанию в семье и ДОУ. Детям из неполных семей уделяется большее внимание в первые месяцы после зачисления в Детский сад.

Дополнительное образование

В 2024 году в Детском саду работали кружки по направлениям:

- 1) художественно-эстетическое: «Вокал», «Художественное творчество»; «Сенсорное воспитание»
- 2) социально-педагогическое: «Пред школьная подготовка», «Обучение чтению»;
- 3) физкультурно-спортивное: «Ритмика», «Каратэ», «ЛФК», «Бальные танцы», «Шахматы»

В дополнительном образовании было задействовано 71% процентов воспитанников Детского сада.

Анализ данных по посещению детьми занятий дополнительного образования показывает снижение показателя по охвату в связи с ухудшением финансовой ситуации у родителей.

Вывод: образовательный процесс организован в соответствии с основными направлениями государственной политики в сфере образования, ФГОС ДО, ООП. АООП ДО и дополнительных общеразвивающих программ детского сада.

IV. Оценка функционирования внутренней системы оценки качества образования

Требования к ВСОКО предъявляют:

- Федеральный закон от 29.12.2012 № 273-ФЗ «Об образовании в Российской Федерации»;
- приказ Минобрнауки России от 14.06.2013 № 462 «Об утверждении порядка проведения самообследования образовательной организацией»;
- приказ Минобрнауки России от 10.12.2013 № 1324 «Об утверждении показателей деятельности организации, подлежащей самообследованию»;
- письмо Минобрнауки России от 28.10.2010 № 13-312 «О подготовке публичных докладов»;
- письмо Минобрнауки России от 03.04.2015 № АП-512/02 «О направлении методических рекомендаций по НОКО»

В Учреждении утверждено Положение о внутренней системе оценки качества образования. Мониторинг качества образовательной деятельности в 2022 году показал хорошую работу педагогического коллектива по всем показателям.

В детском саду проводятся внешняя оценка воспитательно-образовательной деятельности (родителями) и внутренняя (мониторинг). Цель контроля: оптимизация и координация работы всех структурных подразделений детского сада для обеспечения качества образовательного процесса.

Внутренняя оценка осуществляется мониторингом, контрольными мероприятиями. Вопросы контроля рассматриваются на общих собраниях работников, педагогических советах.

С помощью тестов, анкет, бесед изучается уровень педагогической компетентности родителей, их взгляды на воспитание детей, их запросы, желания, потребность родителей в дополнительных образовательных услугах. Периодически изучая, уровень удовлетворенности родителей работой ДОУ, корректируются направления сотрудничества с ними.

С целью информирования родителей об организации образовательной деятельности в ДОУ оформлены информационные стенды, проводятся совместные мероприятия детей и родителей, праздники, досуги, совместные образовательные проекты.

В период с 15.10.2024г. по 25.10.2024г. проводилось анкетирование родителей на определение удовлетворенности качеством образования, в котором приняли участие 237 человек; получены следующие результаты:

- доля получателей услуг, положительно оценивающих доброжелательность и вежливость работников Организации – 85%,
- доля получателей услуг, удовлетворенных компетентностью работников Организации – 75%.,
- доля получателей услуг, удовлетворенных материально – техническим обеспечением Организации – 64%,
- доля получателей услуг, удовлетворенных качеством предоставляемых образовательных услуг – 91%,
- доля получателей услуг, которые готовы рекомендовать Организацию родственникам и знакомым – 89%.

Вывод: Система внутренней оценки качества образования функционирует в соответствии с требованиями действующего законодательства.

Результаты анкетирования родителей показали высокую степень удовлетворенности качеством предоставляемых услуг, но при этом не в полной мере удовлетворены материально-техническим оснащением, игровым оборудованием, состоянием прогулочных участков.

V. Оценка кадрового обеспечения

Детский сад укомплектован педагогами на 77 процентов согласно штатному расписанию. Количество педагогов в ДОУ – 23, из них: старший воспитатель – 1, музыкальный руководитель – 2, педагог-психолог – 1, воспитатель по обучению татарскому языку – 1, инструктор по физическому воспитанию – 1, учитель-логопед – 2.

Всего работают 23 человек из них: первую квалификационную категорию имеют 8 педагогов, высшую 9 педагогов, СЗД – 3.

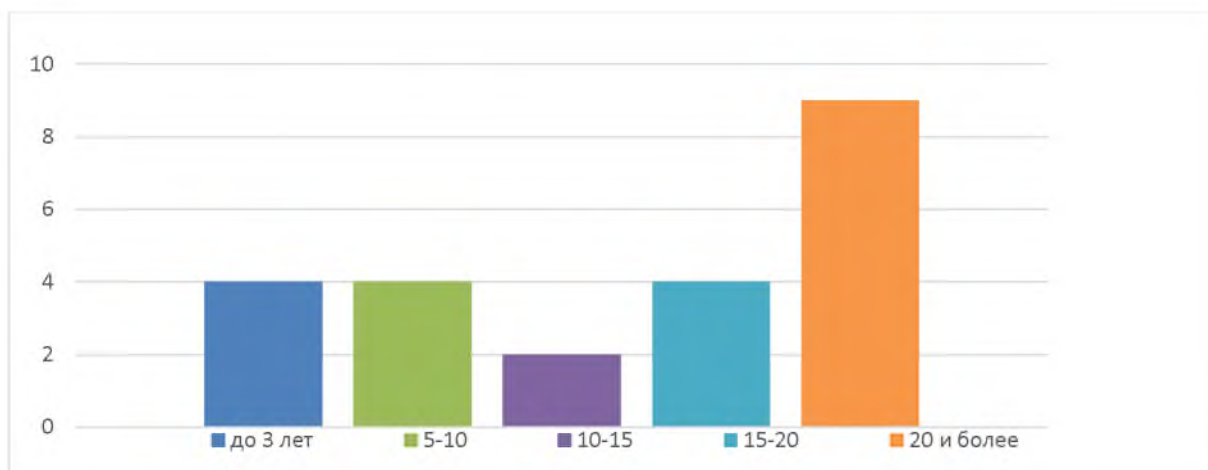
За 2024 год педагогические работники прошли аттестацию и получили:

- высшую квалификационную категорию 4 педагога
- первую квалификационную категорию – 3 педагога
- СЗД – 1 педагог.

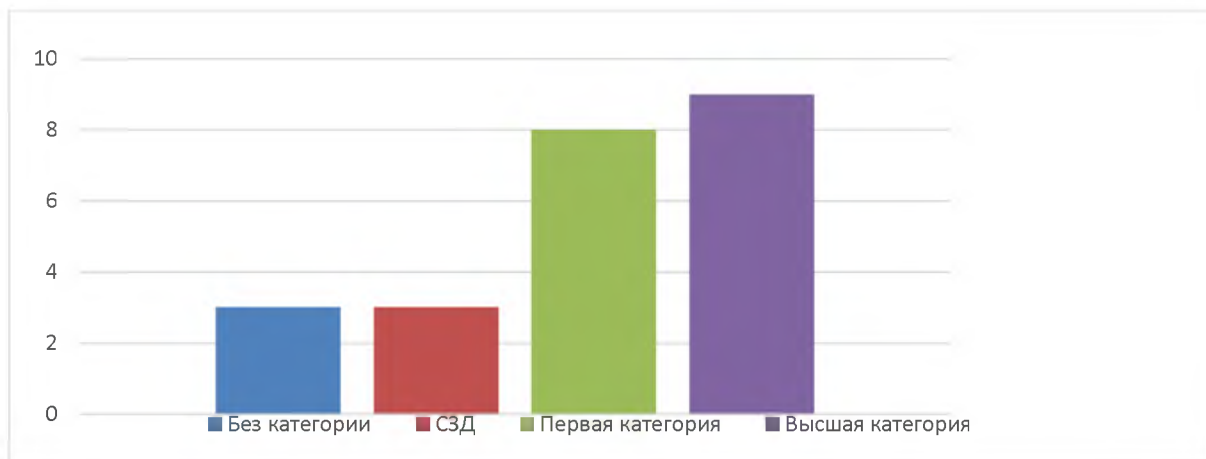
Курсы повышения квалификации в 2024 году прошли 7 педагогов Детского сада.

Диаграмма с характеристиками кадрового состава Детского сада

Педагогический стаж работы



Педагогические категории



Количество педагогов, имеющих награды

| Грамоты районного отдела образования | Благодарственные письма | Грамоты управления образования ИКМО | Грамоты МО и НРТ | Грамоты МО и НРФ | Нагрудный знак РТ |
|--------------------------------------|-------------------------|-------------------------------------|------------------|------------------|-------------------|
| 16 | 5 | 10 | 8 | 2 | 8 |

В 2024 году педагоги Детского сада приняли участие в:

- РМО для музыкальных руководителей «Формы работы с родителями»
- РМО воспитателей «Формирование творческих способностей детей дошкольного возраста средствами нетрадиционных техник изобразительной деятельности»
- В конкурсах: Спортивные танцы, «Юный экскурсовод», «Новогоднее чудо» Звездный билет «Живая классика», и др.

Вывод: В целом работа педагогического коллектива отмечается достаточной стабильностью и положительной результативностью. Ежегодно педагоги повышают свое мастерство в индивидуальной траектории развития профессиональной компетенции, в ходе прохождения аттестации, повышения квалификации, участия в семинарах, конкурсах различного уровня. Требования ФГОС ДО к кадровым условиям выполнены

VI. Оценка учебно-методического и библиотечно-информационного обеспечения

Библиотечный фонд располагается в группах детского сада. Библиотечный фонд представлен методической литературой по всем образовательным областям основной образовательной программы дошкольного образования, детской художественной литературой, периодическими изданиями, а также другими информационными ресурсами на различных электронных носителях. В каждой возрастной группе имеется банк необходимых учебно-методических пособий, рекомендованных для планирования воспитательно-образовательной работы в соответствии с обязательной частью ООП. ДОУ укомплектовано электронными образовательными ресурсами: компьютер – 20, принтер – 3, ксерокс – 2, сканер – 2, мультимедиа проектор – 4 шт., экран 3 шт. Подключение интернета, электронной почты осуществляется на четырех компьютерах. Материально-техническое обеспечение групповых помещений соответствует требованиям. Игрушки, игры, пособия в соответствии с возрастными особенностями детей. Мебель (столы, стулья, шкафы для размещения игр и игрушек) согласно росту детей.

Вывод: учебно-методическое обеспечение соответствует ООП ДО, АООП ДО, пополняется и обновляется в соответствии с современными требованиями. Подбор программ и технологий обеспечивает целостность образовательной работы, содействует эффективному решению проблемы преемственности при переходе из одной возрастной группы в другую, и способствует развитию личности ребенка дошкольного возраста по основным направлениям: физическое, познавательное-речевое, художественно-эстетическое и социально-коммуникативное развитие, а также дает возможность педагогам реализовывать свой творческий потенциал.

VII. Оценка материально-технической базы

В Учреждении сформирована материально-техническая база для реализации образовательных программ, жизнеобеспечения и развития детей. Основным ориентиром педагогической деятельности является создание условий для личностного становления ребенка, развития его самосознания. Это достигается через создание предметно – пространственной среды и предоставление ребенку возможностей для саморазвития. В детском саду функционируют:

| Помещения | Функция |
|----------------------------|---|
| Музыкальный зал | Проведение ОД по музыкальному развитию, совместной деятельности детей и взрослых по организации праздников, развлечений, утренней гимнастики, индивидуальной работы с детьми, консультаций для воспитателей и родителей |
| Физкультурный зал | Проведения ОД по физическому развитию, утренней гимнастики, совместной деятельности детей и взрослых по организации спортивных досугов, развлечений, праздников. |
| Кабинет татарского языка | Проведение ОД и совместной деятельности детей и взрослых по обучению детей татарскому языку, ознакомление с историей, традициями, культурой и бытом татарского народа, татарскими поэтами и писателями, и др. |
| Логопедический кабинет | Оказание коррекционной помощи детям, проведение ОД и совместной деятельности детей и взрослых по развитию речи. |
| Кабинет педагога-психолога | Организация психологического сопровождения образовательного процесса |
| Театральная студия | Проведение ОД по музыкальному развитию, совместной деятельности детей и взрослых. Оказание дополнительных образовательных услуг |
| Медицинский кабинет | Обеспечение медицинского сопровождения образовательного процесса |
| Кабинет ПДД | Проведение ОД и совместной деятельности детей и взрослых по обучению детей ПДД |

Оснащение предметно-пространственной развивающей среды соответствует возрастным особенностям детей и ФГОС ДО. Для создания уюта и комфорта в детском саду

во всех возрастных группах создана предметно-развивающая среда, которая соответствует современным требованиям стандарта дошкольного образования: игрушки, методические пособия, книги, настольные игры. В каждой группе имеются экологические центры с комнатными растениями согласно возрасту детей, где воспитанники ДОО имеют возможность учиться ухаживать за растениями и наблюдать за ними. Предметно-пространственная организация групповых комнат обеспечивает выбор детьми центра для организации своей свободной деятельности:

- центр игры – сюжетно-ролевой и развивающие игры;
- центр экспериментирования;
- центр для художественного творчества;
- центр уголок художественной литературы;
- уголок дорожной безопасности
- центр экологии.

Материалы и оборудование в группах используется с учетом принципа интеграции образовательных областей: использование материалов и оборудования одной образовательной области в ходе реализации других областей. Игры, игрушки, дидактический материал, издательская продукция соответствует общим закономерностям развития ребенка на каждом возрастном этапе. Имеется оборудование для следующих видов детской деятельности: игровой, продуктивной, познавательно-исследовательской, коммуникативной, трудовой, музыкально-художественной и двигательной активности.

Содержание предметно-развивающей среды в детском саду соответствует гендерному воспитанию, периодически изменяется, варьируется, постоянно обогащается с ориентацией на поддержание интереса детей, на обеспечение «зоны ближайшего развития», на неисчерпаемую информативность и индивидуальные возможности детей.

В Детском саду созданы безопасные условия для организации образовательной деятельности воспитанников и их физического развития: игровое оборудование отвечает санитарно-эпидемиологическим правилам и нормативам, гигиеническим, педагогическим и эстетическим требованиям, требованиям безопасности.

Разработана и внедрена система мер обеспечения безопасности жизни и деятельности ребенка в здании и на территории ДОО: автоматическая пожарная сигнализация, объектовая станция системы пожарного мониторинга, средства тревожной сигнализации, видеонаблюдение по периметру и в здании, тревожная кнопка.

Существенной *проблемой* является необходимость обновления парка компьютерной техники, обеспечение доступа в сеть Интернет для всех педагогических работников на рабочем месте с установкой системы контент-фильтрации. Важнейшими направлениями являются замена устаревшей детской мебели, благоустройство прогулочных участков, замена устаревших и изношенных оконных блоков.

Результаты анализа показателей деятельности организации

Данные приведены по состоянию на 27.12.2024.

| Показатели | Единица измерения | Количество |
|---|----------------------|------------|
| Образовательная деятельность | | |
| Общее количество воспитанников, которые обучаются по программе дошкольного образования в том числе обучающиеся: | человек | 289 |
| в режиме полного дня (8–12 часов) | | 289 |
| в режиме кратковременного пребывания (3–5 часов) | | 0 |
| в семейной дошкольной группе | | 0 |
| по форме семейного образования с психолого-педагогическим сопровождением, которое организует детский сад | | 0 |
| Общее количество воспитанников в возрасте до трех лет | человек | 44 |
| Общее количество воспитанников в возрасте от трех до восьми лет | человек | 267 |
| Количество (удельный вес) детей от общей численности воспитанников, которые получают услуги присмотра и ухода, в том числе в группах: | человек (процент) | |
| 8–12-часового пребывания | | 289 (100%) |
| 12–14-часового пребывания | | 0 (0%) |
| круглосуточного пребывания | | 0 (0%) |
| Численность (удельный вес) воспитанников с ОВЗ от общей численности воспитанников, которые получают услуги: | человек (процент) | |
| по коррекции недостатков физического, психического развития | | 14 (5%) |
| обучению по образовательной программе дошкольного образования | | 14 (5%) |
| присмотру и уходу | | 14 (5%) |
| Средний показатель пропущенных по болезни дней на одного воспитанника | день | 5,9 |
| Общая численность пед. работников, в том числе: | человек | 23 |
| с высшим образованием | | 20 |
| высшим образованием педагогической направленности (профиля) | | 20 |

| | | |
|---|----------------------|----------|
| средним профессиональным образованием | | 3 |
| средним профессиональным образованием педагогической направленности (профиля) | | 3 |
| Количество (удельный вес численности) педагогических работников, которым по результатам аттестации присвоена квалификационная категория, в общей численности педагогических работников, в том числе: | человек (процент) | 16 (70%) |
| с высшей | | 9 (39%) |
| первой | | 8 (35%) |
| Количество (удельный вес численности) педагогических работников в общей численности педагогических работников, педагогический стаж работы которых составляет: | человек (процент) | |
| до 5 лет | | 4 (13%) |
| больше 30 лет | | 3 (12%) |
| Количество (удельный вес численности) педагогических работников в общей численности педагогических работников в возрасте: | человек (процент) | |
| до 30 лет | | 2 (9%) |
| от 55 лет | | 3 (13%) |
| Численность (удельный вес) педагогических и административно-хозяйственных работников, которые за последние 5 лет прошли повышение квалификации или профессиональную переподготовку, от общей численности таких работников | человек (процент) | 18 (73%) |
| Численность (удельный вес) педагогических и административно-хозяйственных работников, которые прошли повышение квалификации по применению в образовательном процессе ФГОС, от общей численности таких работников | человек (процент) | 18 (73%) |
| Соотношение «педагогический работник/воспитанник» | человек/человек | 13/1 |
| Наличие в детском саду: | да/нет | |
| музыкального руководителя | | да |
| инструктора по физической культуре | | да |
| учителя-логопеда | | да |
| логопеда | | да |
| учителя-дефектолога | | нет |
| педагога-психолога | | да |
| Инфраструктура | | |

| | | |
|--|--------|------|
| Общая площадь помещений, в которых осуществляется образовательная деятельность, в расчете на одного воспитанника | кв. м | 5,54 |
| Площадь помещений для дополнительных видов деятельности воспитанников | кв. м | 380 |
| Наличие в детском саду: | да/нет | |
| физкультурного зала | | да |
| музыкального зала | | да |
| прогулочных площадок, которые оснащены так, чтобы обеспечить потребность воспитанников в физической активности и игровой деятельности на улице | | да |

Анализ показателей указывает на то, что Детский сад имеет достаточную инфраструктуру, которая соответствует требованиям СанПиН 2.4.3648-20 «Санитарно-эпидемиологические требования к устройству, содержанию и организации режима работы дошкольных образовательных организаций» и позволяет реализовывать образовательные программы в полном объеме в соответствии с ФГОС ДО.

Детский сад укомплектован достаточным количеством педагогических и иных работников, которые имеют высокую квалификацию и регулярно проходят повышение квалификации, что обеспечивает результативность образовательной деятельности.

**Комплекс мер по устранению недостатков, выявленных по итогам
самообследования
МАДОУ «Центр развития ребенка – детский сад № 411»**

| № п/п | Мероприятие | Сроки | Ответственные |
|-------|---|----------------|---|
| 1 | Организация деятельности рабочей группы по приведению ООП ДО и других ЛНА в соответствии с ФГОС ДО и ФОП ДО | До 31.08.2023 | Заведующий Ст. воспитатель |
| 2 | Укрепление мер по укреплению здоровья детей | В течение года | Ст. воспитатели, инструктор по физической культуре |
| 3 | Разработка мер по профилактике эмоционального выгорания педагога | В течение года | Педагог-психолог |
| 4 | Организация методической работы над повышением предметно- педагогической ИКТ- компетентности педагогов | В течение года | Ст. воспитатель |
| 5 | Пополнение библиотечного фонда методической литературы | Постоянно | Заведующий |
| 6 | Пополнение РППС дидактическими и развивающими материалами | Постоянно | Заведующий, педагоги |
| 7 | Организация методической работы с педагогами и родителями в направлении подготовки детей к школе | Постоянно | Ст. воспитатель, педагог- психолог |